

Le Pays de Sancey-Belleherbe

LE MAGAZINE DE LA COMMUNAUTÉ
DE COMMUNES DÉCEMBRE 2025

N°6



Actualités

page 2



Services à la personne

page 3



Économie

page 4



Budget

page 4



Tourisme

page 5



Environnement

pages 6-7



Eau et Assainissement

pages 8-9



Culture

page 10



Communication

page 11

www.payssancey-belleherbe.fr



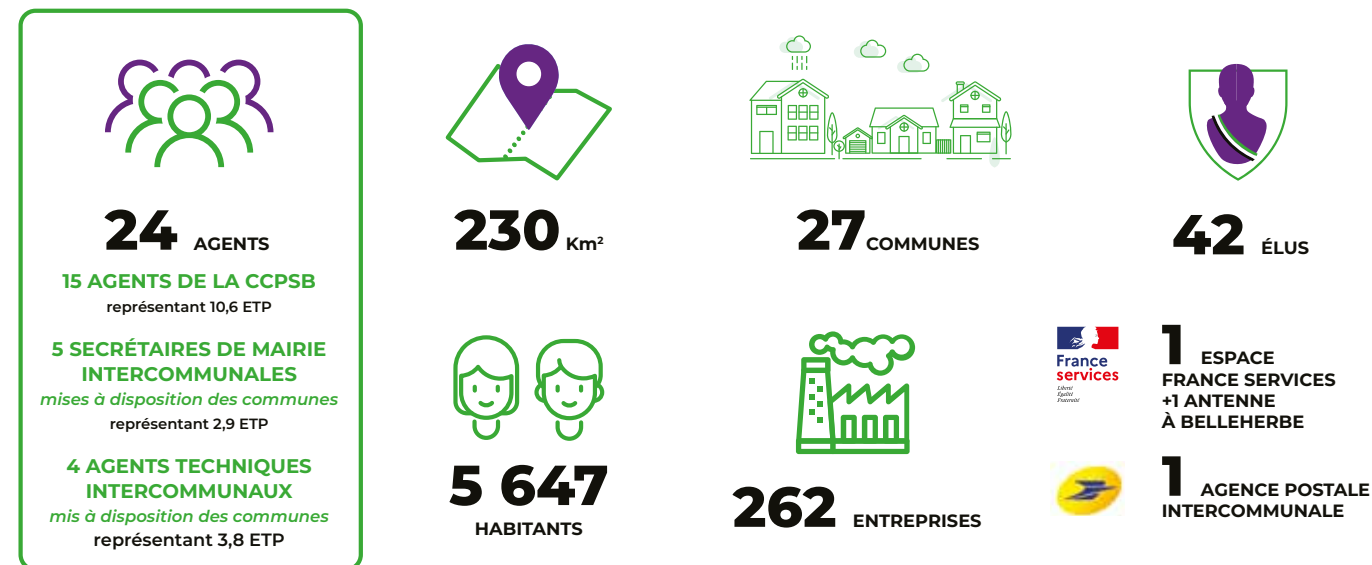
Comcom Pays de Sancey-Belleherbe



payssanceybelleherbe



CHIFFRES CLÉS DE LA CCPSB



Le nouveau personnel DE LA CCPSB:

À la suite du départ de Bénédicte Gauthier, **Jules Quentin** reprend ses fonctions (responsable du pôle services à la population ainsi que du pôle environnement).

Nous avons le plaisir d'accueillir 2 nouveaux agents :



Coralie Choulet,
secrétaire de mairie de Chazot
et Orve.



Lilou Baussaint,
chargée de missions tourisme,
culture et communication.

DE NOUVELLES INSTALLATIONS QUI RENFORCENT l'offre de soins SUR LE TERRITOIRE

L'année 2025 a été marquée par plusieurs **évolutions positives concernant la présence médicale** sur le territoire. Le territoire du Pays de Sancey-Belleherbe dispose aujourd'hui d'une offre de soins de proximité avec **deux cabinets de médecine générale, à Sancey et à Belleherbe**. Le **Dr Aude Moesch** reçoit les patients dans les locaux de la maison médicale de Belleherbe, dans un cabinet désormais pérenne et pleinement intégré à l'offre locale, tandis qu'à Sancey, le **Dr Charlene Philippe** exerce au 20 rue Joseph Montravers.

Ces deux installations permettent d'assurer une présence médicale durable et accessible sur le territoire. Le maintien d'une offre de soins de proximité répond aux besoins des habitants et s'inscrit dans la continuité des actions engagées en faveur de l'accès aux soins. La pré-

sence de ces médecins constitue également un atout pour favoriser l'installation future d'autres professionnels de santé sur le territoire.

Article validé par l'Ordre des Médecins

Consultations uniquement sur RDV :

Sancey : 20 rue Joseph Montravers - 09.71.11.08.80
du mardi au samedi (sauf jeudi après-midi)
Prise de RDV sur [Doctolib.fr](https://doctolib.fr)

Belleherbe : 1 allée des Sapins - 03.81.41.79.95
lundi, mardi, jeudi, vendredi soir et samedi matin
Prise de RDV sur [Ubiclic.com](https://ubiclic.com)



LE RELAIS PETITE ENFANCE, INSTALLÉ DANS DE nouveaux locaux à Sancey EN JANVIER 2026

Le Relais Petite Enfance du Pays de Sancey-Belleherbe rejoindra prochainement le pôle enfance de Sancey en déménageant **dans les locaux du périscolaire à proximité de la crèche**. En effet, le SIVOS de Sancey (Syndicat Intercommunal à Vocation Scolaire), propriétaire du bâtiment, a fait réaliser les travaux d'aménagement d'une salle et d'un bureau qui accueilleront animatrices, assistantes maternelles, parents et enfants. Le coût de l'opération, subventions CAF de 80% déduites, sera supporté par Familles Rurales à travers un loyer versé au SIVOS. Ce changement permettra de disposer d'un **espace plus vaste et mieux adapté** pour accueillir les enfants, les assistantes maternelles et les familles lors des temps d'éveil et d'échanges.

Ce déménagement répond à l'important **succès rencontré par les animations proposées** par le Relais Petite Enfance, qui rassemblent chaque semaine de nombreux participants venus de l'ensemble du territoire.

Ces temps collectifs favorisent la socialisation des tout-petits et constituent aussi des moments d'échanges et de partage d'expériences entre professionnelles et parents.

Le Relais Petite Enfance reste l'interlocuteur privilégié pour toute question concernant les modes de garde sur le territoire : recherche d'une assistante maternelle, d'une garde à domicile ou d'un accueil collectif ; et informations sur les démarches administratives ou accompagnement dans l'accueil du jeune enfant.



Les animations :

Elles sont ouvertes **gratuitement aux enfants de 0 à 6 ans, accompagnés d'un adulte** et sont un lieu de partages pour les petits et les grands. Elles permettent éveil, découverte et socialisation pour les enfants mais aussi échanges et rencontres pour les adultes.

Elles se déroulent les **mardis de 9h30 à 11h30 :**

à Sancey : le 1^{er} et le 3^e mardi du mois
à Belleherbe : le 2^e et le 4^e mardi du mois

Les permanences téléphoniques sur RDV :

- mardi de 13h30 à 17h
- mercredi de 9h à 12h et de 14h à 16h
- jeudi de 9h à 12h et de 13h30 à 15h

Des rendez-vous sont proposés le jeudi de 15h à 18h à Belleherbe et sur demande à Sancey.

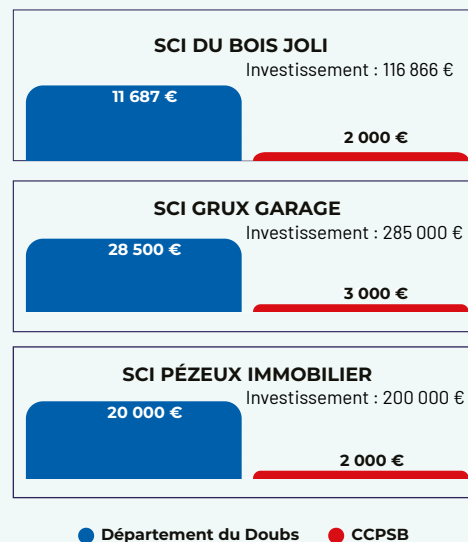
Relais Petite Enfance de la Communauté de Communes du Pays de Sancey-Belleherbe
17 rue sous les Chênes, 25430 SANCEY

☎ 07.66.34.62.83

@ relais.sancey-belleherbe@famillesrurales.org

Retrouvez toutes les infos sur

AIDES ACCORDÉES EN 2025

AIDE À L'IMMOBILIER D'ENTREPRISE :
Qu'est ce que l'AIE ?

*Dans la limite de 50 000€ et/ou 10% des dépenses engagées.

Si ce dispositif intéresse votre entreprise, n'hésitez pas à contacter la Directrice Générale des Services M^{me} BARRAND Marie-Françoise à la CCPSB au 03 81 86 35 08.

Budget 2024

BUDGET

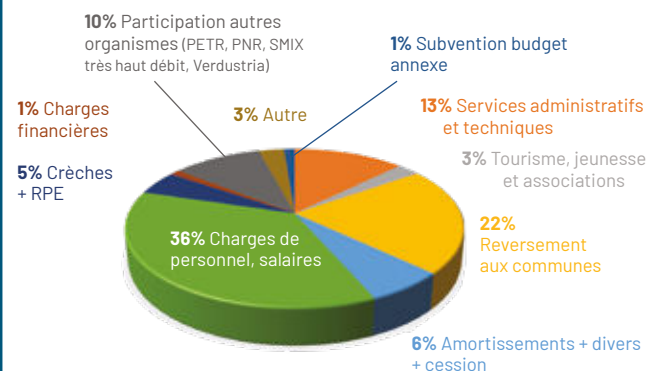


BUDGET GÉNÉRAL

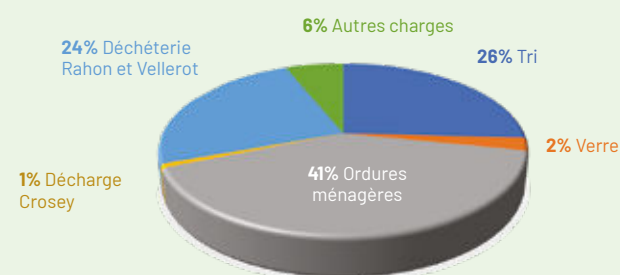
BUDGET ANNEXE ordures ménagères

DÉPENSES DE FONCTIONNEMENT

= 2 077 550 €

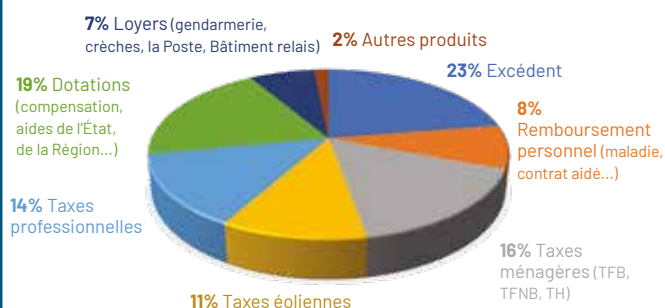


= 731 931 €

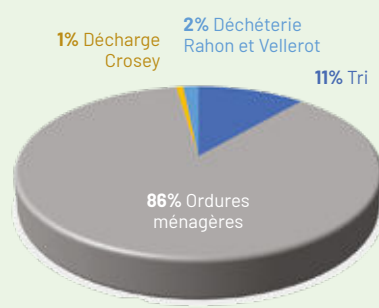


RECETTES DE FONCTIONNEMENT

= 2 969 613 €



= 730 517 €



Surprenant Belvoir

RETOUR SUR UN
été animé et convivial :

La saison touristique 2025 a connu un beau succès, avec près de **3 900 visiteurs** venus profiter des **75 animations** programmées entre juillet et août.

Grâce à l'implication précieuse des bénévoles, touristes et habitants ont partagé un été riche en découvertes, en musique et en convivialité.

Les quatre animations phares du territoire continuent de séduire avec **en moyenne 400 visiteurs par manifestation** :

- ▷ **Le Festival de Musique Classique** (Sancey, Bretonvillers, Vaudrivillers et Péseux)
- ▷ **La Guinguette de l'été** (Vernois-lès-Belvoir)
- ▷ **Le Cinéma Hors les Murs** (Froidevaux)
- ▷ **Les deux Surprenants Belvoir** (Belvoir)



Cette année, la collaboration entre la Communauté de Communes et le Festival de Saint-Hipp' s'est consolidée, confirmant une belle dynamique culturelle. Ce long week-end de juillet a une nouvelle fois permis de faire découvrir ou redécouvrir la musique classique aux habitants du territoire ainsi qu'aux premiers touristes de la saison.

En tout, près de **300 spectateurs** ont assisté aux différents concerts organisés à Sancey, Bretonvillers, Vaudrivillers et Péseux. La diversité des lieux a offert **autant d'ambiances que d'expériences d'écoute** : des comptines musicales pour les enfants, des spectacles au Patronage, jusqu'au concert aux chandelles, pour profiter de cet art sous toutes ses coutumes.

Ces moments de partage ont séduit un public varié, confirmant que la musique classique, loin d'être réservée à quelques initiés, reste un langage universel capable de rassembler autour d'émotions communes.



Visite guidée de la fromagerie de Belleherbe



Visite guidée de la Basilique

Véritable rendez-vous attendu, **les Marchés de Belvoir** ont une fois encore connu une belle affluence. Leur atmosphère joyeuse et animée, au cœur d'un décor médiéval, continue de faire la renommée du village bien au-delà des frontières du Doubs.



BIEN TRIER NOS DÉCHETS : un geste essentiel

POUR LE SERVICE PUBLIC, NOS FACTURES ET L'ENVIRONNEMENT



Cartouches de protoxyde d'azote

Le tri des déchets fait désormais partie des réflexes indispensables du quotidien. Il permet de limiter les coûts de traitement, de protéger les agents et les installations et de réduire notre impact environnemental.

Pourtant, certains déchets mal orientés créent encore de réels problèmes sur le terrain. Parmi eux, les **cartouches de protoxyde d'azote**, un véritable fléau aujourd'hui. Cet été, ces derniers ont occasionné un arrêt de la combustion des déchets pendant trois jours pleins.

Quels risques en cas de mauvais tri ?

Un mauvais tri **des déchets dangereux**, dont les **cartouches de protoxyde d'azote**, entraîne **des conséquences concrètes** :

- ▶ **Le risque pour les agents et les installations** : Les cartouches peuvent exploser dans les compacteurs ou lors du traitement, mettant en danger les équipes et endommageant les équipements.
- ▶ **Surcoûts pour la collectivité** : Les incidents, pannes et arrêts techniques augmentent les coûts de fonctionnement du service public de gestion des déchets. **Ces surcoûts se répercutent inévitablement sur les factures du service et des usagers.**
- ▶ **Pollution et gaspillage** : Un déchet dangereux mal trié peut contaminer d'autres déchets valorisables. Résultat : moins de recyclage, plus d'incinération, et un impact environnemental plus lourd.

Où déposer les déchets dangereux ?

Pour garantir un traitement sécurisé, les cartouches de protoxyde d'azote et autres déchets similaires doivent être **déposés en déchèterie**.

Le bac d'ordures ménagères est réservé aux déchets résiduels non recyclables et non dangereux. Le bac de tri, quant à lui, accueille tous les emballages et papiers.

Pensez à emmener vos cartons bruns en déchèterie.

Que faire des gros cartons bruns ?

Les gros cartons bruns (emballages de gros électroménager, meubles, etc.) doivent être déposés en déchèterie, où ils seront valorisés directement.

- S'ils sont placés dans les bacs jaunes, cela provoque :
- Des coûts de tri inutiles pour la collectivité
 - Des pannes et bourrages dans les chaînes de tri
 - Un remplissage plus rapide des bacs et des camions, entraînant des collectes supplémentaires.

Pour un tri efficace et économique, pensez à déposer vos gros cartons à la déchèterie !



Un geste simple, des bénéfices immédiats, **bien trier, c'est :**

- protéger les équipes sur le terrain
- garantir un fonctionnement optimal des installations pour préserver l'environnement
- maîtriser les coûts du service et donc nos factures futures

Chaque geste compte.
En triant correctement, chacun contribue à un service public plus efficace, à une ville plus propre et à un avenir plus durable.

CONDITIONS D'ACCÈS À LA DÉCHÈTERIE :

À chaque passage en déchèterie, vous devrez **scanner le QR code devant la borne d'accès permettant l'ouverture de la barrière**.

En cas de perte de votre QR code ou pour demander un accès à la déchèterie, vous pouvez **prendre contact avec les services de la CCPSB** :
au 03 81 86 87 62 ou par mail : contact@payssancey-belleherbe.fr



Préval
ENGAGÉS ENSEMBLE

Éduquer, trier, agir :

Préval Haut-Doubs, notre partenaire en gestion des déchets et tri, **œuvre chaque jour pour la réduction des déchets et une meilleure valorisation des ressources** notamment grâce à l'éducation de nos enfants. Cette année, **les élèves des écoles de Sancey et de Vellevans ont ainsi bénéficié d'un cycle d'interventions pédagogiques dédié à la gestion durable des déchets**.

Deux grandes thématiques ont été abordées selon les niveaux :

→ LE COMPOSTAGE :

- ▶ mieux comprendre le rôle du composteur
- ▶ découvrir le cycle naturel de décomposition des biodéchets
- ▶ saisir les bénéfices concrets du compost pour les sols et la biodiversité

→ LE GASPILLAGE ALIMENTAIRE :

- ▶ identifier le gaspillage "du champ à l'assiette"
- ▶ prendre conscience de ses impacts (énergie, eau, déchets, climat)
- ▶ réfléchir à nos habitudes de consommation
- ▶ apprendre des astuces simples, ludiques et applicables au quotidien

Comment composter à la maison ?



Découvrez en vidéo comment obtenir un compost de qualité !

Bien étaler les dépôts et mélanger à chaque apport

Varier les apports : déchets de cuisine et de jardin

A composter sans hésiter



Epluchures | Fruits et légumes abîmés | Restes de repas
Boîtes d'œufs en carton | Essuie-tout | Marc de café | Végétaux

Avec modération

Viande et poisson (à enfouir) | Végétaux malades
Mauvaises herbes en graine

Faites des tests et observez l'évolution de votre composteur !

Une fois mûr, étalez le compost sur votre jardin ou au pied d'arbustes !

Une question sur le compostage ?
✉ compostage@preval.fr ☎ 06 48 70 86 03
www.preval.fr f @



Pique-nique zéro-déchet/gaspi :

Préval
ENGAGÉS ENSEMBLE

Idées zéro déchets - Zéro gaspi

Gourde

Eau, sirop, jus maison...

Accompagnement maison

Chips maison, cake salé, crudités, ...

Plat maison

Part de tarte, salade, sandwich, ...

Gâteau fait maison, fruit, Bonbon achetés en vrac

Dessert

Préval propose des composteurs en bois à 40€, vendus avec un bioseau et un guide sur le compostage.

Pré-commande obligatoire sur www.preval.fr.



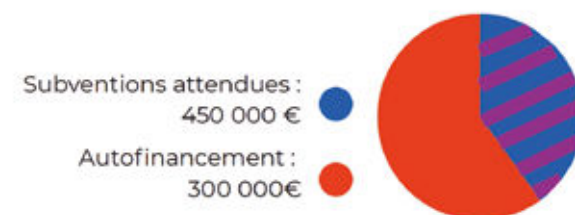
Les opérations réalisées en 2025 :

Renouvellement du réseau d'eau potable : Secteur Rue Montravers à Sancey



La CCPSB a réalisé des travaux sur le réseau d'eau potable Rue Montravers, Rue du Désert, Rue Entre Deux Sents et Rue de la Fenotte, en renouvelant **2,6 km de réseau d'eau potable**. Ces travaux ont permis de réduire les fuites sur le réseau sur ce secteur.

Construction de deux stations d'épuration à Bretonvillers



La CCPSB a réalisé des travaux de construction de deux stations d'épuration, une pour le bourg l'autre pour le Saucet et la Joux, en remplacement des stations existantes des années 1960. Ce sont deux stations du type filtres plantés de roseaux, qui **garantissent un meilleur traitement des eaux usées de la commune et ainsi réduire la pollution sur l'environnement**.

Travaux de mise en séparatif du réseau d'eaux usées Rue des Fontaines à Surmont



La CCPSB a réalisé des travaux de **mise en séparatif du réseau d'assainissement** Rue des Fontaines à Surmont conjointement à une opération de renouvellement du réseau d'eau potable et d'un aménagement de la rue.

Ces travaux permettent d'engager la mise en séparatif de la commune.

Travaux de mise en séparatif du réseau d'eaux usées Rue du Lavoir à Bretonvillers

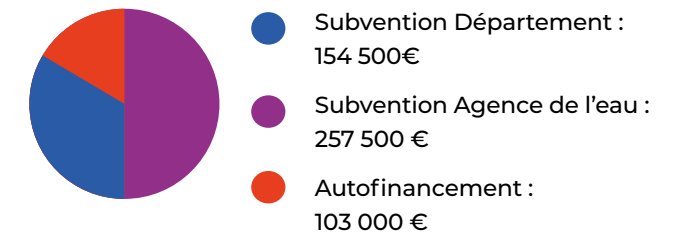
La CCPSB a réalisé des **travaux de mise en séparatif du réseau d'assainissement** Rue du Lavoir à Bretonvillers, conjointement au renouvellement du réseau potable et d'une remise en état en enrobé. Ces travaux permettent d'engager la mise en séparatif de la commune.



ETUDES

Finalisation des études et mise en place de plans pluriannuels

Lancées en 2021 par la CCPSB, les études des schémas de distribution d'eau potable et des schémas directeurs d'assainissement ont permis de **cartographier les réseaux de distribution d'eau potable et d'assainissement et de faire un état des lieux de l'ensemble des installations** (captages, réservoirs, stations de pompage, compteurs de sectorisation, station d'épuration, poste de refoulement, bassin d'orage), permettant de lancer un programme pluriannuel de travaux.



LES TRAVAUX EN COURS



Station d'épuration, Servin

- ▶ Construction d'une nouvelle station d'épuration à Servin
- ▶ Construction d'un poste de refoulement à La Joux de Bretonvillers et mise en place d'un réseau reliant le hameau de La Joux à la station d'épuration du hameau du Saucet.



LES TRAVAUX PRÉVUS

- ▶ Construction d'une station d'épuration à Vellerot lès Belvoir
- ▶ Construction d'une station d'épuration à La Grange
- ▶ Interconnexion du réseau d'eau potable entre Belvoir (SIE de Froidefontaine) et Vellerot lès Belvoir



LE MARCHÉ DE CONTRÔLES DU SPANC

SERVICE PUBLIC D'ASSAINISSEMENT NON COLLECTIF :

Depuis plusieurs années, la Communauté de Communes du Pays de Sancey-Belleherbe communique sur la mise en place des normes en vigueur pour l'assainissement non collectif. Depuis cette année, la CCPSB avec le prestataire Sciences Environnement, recense les **près de 800 installations individuelles afin d'accompagner les propriétaires dans leurs travaux de mise aux normes**, le cas échéant.

Pour toutes questions :

03.81.86.59.20

eau-assainissement@payssancey-belleherbe.fr





LA CULTURE POUR TOUS, un engagement qui se poursuit

Fidèle à sa volonté de rendre la culture accessible à tous, la CCPSB poursuit son engagement au travers d'actions variées, à destination de tous les publics.

À destination du jeune public :

Deux actions ont marqué l'année en faveur des plus jeunes :



- Depuis quatre ans, un **partenariat avec Côté Cour** permet de développer l'éducation artistique et culturelle dans les écoles. Les quatre établissements du territoire ont ainsi bénéficié cette année d'un spectacle destiné aux élèves de CM1/CM2.



- En partenariat avec Familles Rurales Sancey, un **spectacle de Noël** a été proposé aux classes maternelles, dans la salle du Patronage.

Vers le Grand Public :

La programmation culturelle a offert une diversité artistique, mêlant musique classique, stand-up, comédie musicale et chanson.

Le chanteur franc-comtois **Lilian Renaud** a notamment conquis le public en remplissant la salle du Patronage. Une guitare, un piano et une voix : la simplicité d'un concert intimiste qui a su toucher les spectateurs.

Partenariats vers les structures du territoire :

Le territoire poursuit également son soutien aux lieux culturels de proximité :

- Subventions au Cinéma de Charmoille et au Patronage
- Partenariat actif avec les deux médiathèques de Belleherbe et Sancey



Un nouvel outil pour suivre la vie culturelle locale :

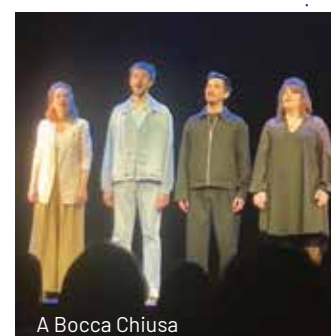
Depuis 2025, la CCPSB publie l'agenda culturel annuel du secteur. Vous y retrouverez l'ensemble des sorties et rendez-vous culturels proposés dans les salles de spectacles du territoire : le Patronage, Chez la P'tite Suzanne, l'École Buissonnière et l'Échappatoire et d'autres animations d'intérêt culturel...

L'agenda est disponible gratuitement à la Communauté de Communes ainsi que dans les salles de spectacles.

RÉSIDENCE D'ARTISTES :

En partenariat avec le Département du Doubs, le territoire a accueilli en résidence le **quatuor vocal** a cappella A Bocca Chiusa. Pendant une semaine, les quatre artistes ont investi différents lieux pour créer, chanter et partager leurs émotions avec le public.

Leur création a été présentée pour la première fois au Patronage, puis "Chez la P'tite Suzanne".

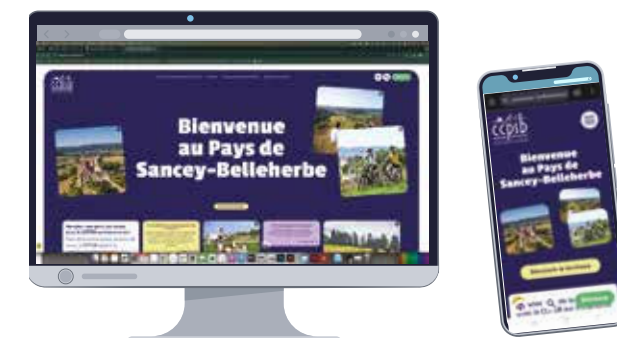


A Bocca Chiusa

UNE COMMUNICATION MODERNISÉE, et plus de facilité pour vous informer

Depuis cette année, le territoire dispose d'un **nouveau site internet, entièrement repensé pour être plus simple d'utilisation et plus intuitif**. Il permet à chacun d'accéder facilement aux informations essentielles pour vivre, s'informer et organiser son quotidien dans le Pays de Sancey-Belleherbe, **toutes les réponses sont désormais à portée de clic !**

Réalisé avec le soutien financier du FNADT (subvention de l'État) à hauteur de 60 %, ce projet vise à améliorer la diffusion des informations locales et à faciliter le lien entre la CCPSB et ses habitants. **Adapté aussi bien aux ordinateurs qu'aux téléphones, le site a été conçu pour un usage pratique et accessible à tous.**



Pour le découvrir : payssancey-belleherbe.fr

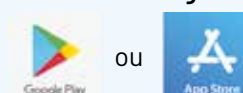


IntraMuros

COMMENT UTILISER L'APPLICATION ?

1 Téléchargez l'application :

Pour cela **cliquez sur l'icône de téléchargement de votre smartphone :**



Puis taper "Intramuros" dans la barre de recherche et téléchargez l'application.



ou scannez
ce QR code :



Besoin d'aide ?
Contactez la CCPSB :
03 81 86 87 62

2 Une fois l'application installée, recherchez et sélectionnez votre commune.

3 Vous avez désormais accès aux informations de votre village ! Les services, les actualités et l'agenda Services seront dans votre poche.

3 Activez les notifications pour ne rien manquer.

Autorisation des notifications ☐



Actualités

Services

Agenda

Au Patronage :

13 mars : Concert de Grégoire

6 et 7 mai :
Théâtre Universitaire de
Franche-Comté

Du 08 au 12 Juillet :
Festival de Musique Classique

13 novembre : Germaine & Marcel

Les événements culturels organisés par la Comcom en 2026 :

Dans le cadre du Bicentenaire de la mort de Sainte Jeanne Antide :

23 janvier et 6 février : Conférences au Patronage

30 mai : Sainte Jeanne Antide, fille de Sancey, Théâtre du collège SJA

30 mai : Concert de Contraste

07 juin : Délocalisation du festival Via Musica



L'HISTOIRE DU *nom des communes*

Retrouvez dans chaque bulletin les évolutions du nom de votre commune au fil des siècles :

depuis 2016	SANCEY	> Sancey-le-Grand > Grand-Sancey (1304) > Sanceys (1258) > Sancei (1136)
	SANCEY	> Sancey-le-Long > Le petit Sancey (1443) > Lont Sancey (1310)
	SERVIN	> Servins (XIV ^e s.) > Cervin (1287) > Cervins (1286) > Cervyns (1223)
depuis 1671	SURMONT	> Seuremont (1614) > Suremont (1340) > Sormont (1310)
depuis 1805	VALONNE	> Valoine (1400) > Vaillonnes (1339) > Valoines (1310) > Valoinnes (1305)



COMMUNAUTÉ DE COMMUNES
PAYS DE SANCEY - BELLEHERBE

nouveau site internet

payssancey-belleherbe.fr



SAMU : 15 ou **112**
Appels d'urgence : 17 ou **112**
Pompiers : 18 ou **112**
Numéro Enfance maltraitée : 119
Numéro Violence Femmes Info : 3919

RÉPERTOIRES DES SERVICES ET NUMÉROS UTILES

Accueil CCPSB à Sancey

14 bis rue de Lattre de Tassigny
03 81 86 87 62
contact@payssancey-belleherbe.fr
 > du lundi au vendredi de 8h30 à 12h et de 13h30 à 17h30 (16h le vendredi)

- **France Services**
07 68 59 77 29 ou **03 81 86 87 62**
payssancey-belleherbe@france-services.gouv.fr
 > du lundi au vendredi de 9h à 12h et 13h30 - à 17h30 (16h le vendredi)
- **Conseiller Numérique**
c.numerique.ccpsb@gmail.com
06 52 00 65 89 (sur RDV)
 > mardi, mercredi et vendredi
- **Infirmière de PMI**
03 81 92 73 98
 Visite à domicile (sur RDV)
- **Mission Locale / Espace Jeunes de Baume-Les-Dames**
03 81 84 09 08
carine.romanens@milobfc.fr
 > 1^{er} jeudi du mois (sur RDV)
- **Assistante sociale**
03 81 92 73 98 > mardi matin (sur RDV)
- **Relais Petite Enfance**
07 66 34 62 83
 > mardi de 14h à 17h, mercredi de 9h à 12h et 14h à 16h, jeudi de 9h à 11h
- **Maison de l'Habitat**
03 81 68 37 68
 > 3^e mercredi du mois (sur RDV)
- **Impôts**
 > Un lundi par mois en présentiel
 > Un lundi par mois en visio (sur RDV via l'espace personnel : Impots.gouv.fr)
- **Préval**
Florie Schelle - 06 35 15 08 34 (sur RDV)

Accueil CCPSB à Belleherbe

1 Allée des Sapins - **03 81 44 36 26**
contact@payssancey-belleherbe.fr
 > jeudi de 9h30 à 17h30 et mercredi de 14h à 17h30

- **France Services**
07 68 59 77 29 ou **03 81 86 87 62**
payssancey-belleherbe@france-services.gouv.fr
 > mardi de 9h à 12h
- **Conseiller Numérique**
c.numerique.ccpsb@gmail.com
06 52 00 65 89
 > jeudi de 14h à 17h30 (uniquement sur RDV)
- **Relais Petite Enfance**
07 66 34 62 83
 > uniquement sur RDV

Les agences postales

- **Agence postale de Belleherbe**
 > lundi, mardi, jeudi, vendredi et samedi de 9h15 à 11h15
- **Agence postale de Vellevans**
24 Grande rue 25340 Vellevans
 > lundi et mercredi de 9h30 à 11h30
 > mardi, jeudi et vendredi de 14h à 16h
- **Relais Poste IDéco'Presse**
23 rue du 7 sept. 1944 25430 Sancey
 > lundi, mardi, mercredi et vendredi de 8h30 à 12h30 et 14h30 à 18h30
 > samedi de 8h30 à 12h15
- **Relais Poste Au P'tit Tabac**
2 route de Clerval 25430 Sancey
 > lundi au vendredi de 7h30 à 12h30 et de 13h30 à 18h30
 > samedi de 8h30 à 12h

Relais Poste Le Tabac

11 rue de Pierrefontaine
25380 Bretonvillers
 > lundi, mardi, mercredi et vendredi de 7h30 à 12h30 et 14h30 à 19h15
 > samedi de 7h30 à 12h30 et de 14h30 à 19h15

Les médiathèques

- **Médiathèque de Sancey**
1 rue Joseph Montravers 25430 Sancey
03 81 86 34 59
f médiathèque de Sancey
 > mercredi et samedi de 9h à 12h et 14h à 17h > jeudi de 16h à 18h -
- **Médiathèque de Belleherbe**
4 rue de l'Eglise 25380 Belleherbe
f [mediathquebelleherbe](https://www.mediathquebelleherbe.fr)
 > mardi : de 15h30 à 18h30
 > mercredi : de 9h à 12h et 13h30 à 18h
 > vendredi : de 15h30 à 18h30
 > samedi : de 9h à 12h30

Les autres services utiles

- **Déchèterie de Rahon**
Horaires d'hiver (du 01/10 au 31/03) :
 > lundi, mercredi et vendredi 14h-16h45
 > samedi 9h-11h45 / 14h-16h45
Horaires d'été (du 01/04 au 30/09) :
 > lundi, mercredi et vendredi 14h-17h45
 > samedi 9h-11h45 / 14h-17h45
- **Gendarmeries**
 - **Brigade de Sancey**
1 rue sous les Chênes - 03 81 86 87 22
 > vendredi de 14h à 18h
 - **Brigade de Belleherbe**
33 Grande rue - 03 81 44 32 17
 > lundi de 8h à 12h